

米子市の地域経済分析について

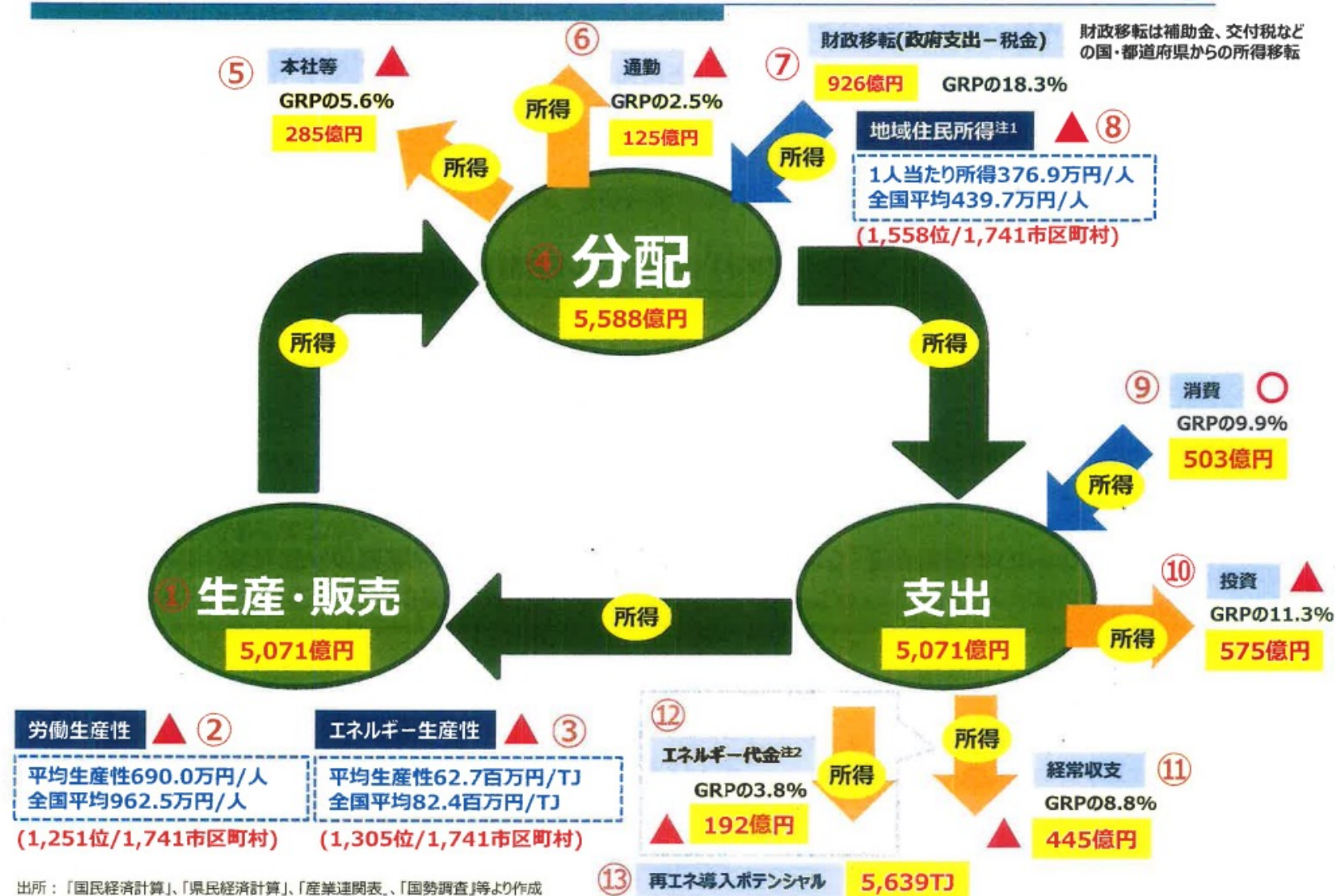
令和6年3月

米子商工会議所 産業振興部

米子市の地域経済循環マップ

米子市の地域経済循環マップ（地域の所得循環構造①）

地域の所得循環構造



労働生産性 ...
従業員一人当たりの付加価値額を言い、付加価値額を従業員数で除したものです

エネルギー生産性 ...
事業のエネルギー消費のうちの経済生産高の割合で、つまりは今利用しているエネルギーをどれだけ効率よく利用できるかということです。

GRP ...
都市の域内総生産
(GRP: Gross Regional Product)

注1) 地域住民所得は、夜間人口1人あたりの所得（雇用者所得+その他所得を）意味する

注2) エネルギー代金の収支は経常収支の内数であり、原材料利用や本社・営業等の活動（非エネルギー）は含まれない

米子市の地域経済循環マップ（地域の所得循環構造②）

	地域の特徴	分析内容
生産販売	<p>①米子市では、5,071億円の付加価値額を稼いでいる。</p> <p>②労働生産性は690.0円/人と全国平均よりも低く、全国では1,251位である。</p> <p>③エネルギー生産性は62.7百万円/TJと全国平均よりも低く、全国では1,305位である。</p>	<ul style="list-style-type: none"> ■域内で労働生産性とエネルギー生産性が両立できているか
分配	<p>④米子市の分配は、5,588億円であり、①の生産販売5,071億円よりも大きい。</p> <p>⑤また、本社等への資金として285億円が流出しており、その規模はGRPの5.6%を占めている。</p> <p>⑥さらに、通勤に伴う所得として125億円が流出しており、その規模はGRPの2.5%を占めている。</p> <p>⑦財政移転は926億円が流入しており、その規模はGRPの18.3%を占めている。</p> <p>⑧その結果、米子市の1人当たりの所得は376.9万円/人と全国平均より低く全国で1558位である。</p>	<ul style="list-style-type: none"> ■生産面で稼いだ付加価値が賃金人件費として配分され、地域住民の所得（夜間人口1人当たりの所得）に繋がっているか否か ■本社等や域外からの通勤者に所得が流出していないか ■財政移転はどの程度か
支出	<p>⑨米子市では買物や観光等で消費が503億円流入しており、その規模はGRPの9.9%を占めている。</p> <p>⑩投資は575億円流出しており、その規模はGRPの11.3%を占めている。</p> <p>⑪経常収支では445億円の流出となっており、その規模はGRPの8.8%を占めている。</p>	<ul style="list-style-type: none"> ■地域内で稼いだ所得が地域内の消費や投資に回っているか否か ■消費や投資が域内に流入しているか否か ■移出入で所得を稼いでいるか否か
エネルギー	<p>⑫米子市では、エネルギー代金が域外へ192億円の流出、その規模はGRPの3.8%を占めている。</p> <p>⑬米子市の再生可能エネルギーの導入ポテンシャルは5,639TJであり、地域で使用しているエネルギーの約0.70倍である</p>	<ul style="list-style-type: none"> ■エネルギー代金支払いで住民の所得がどれだけ域外流出しているか ■地域内に再生可能エネルギーの導入ポテンシャルがどれ位あるか

米子市の産業構造マップ

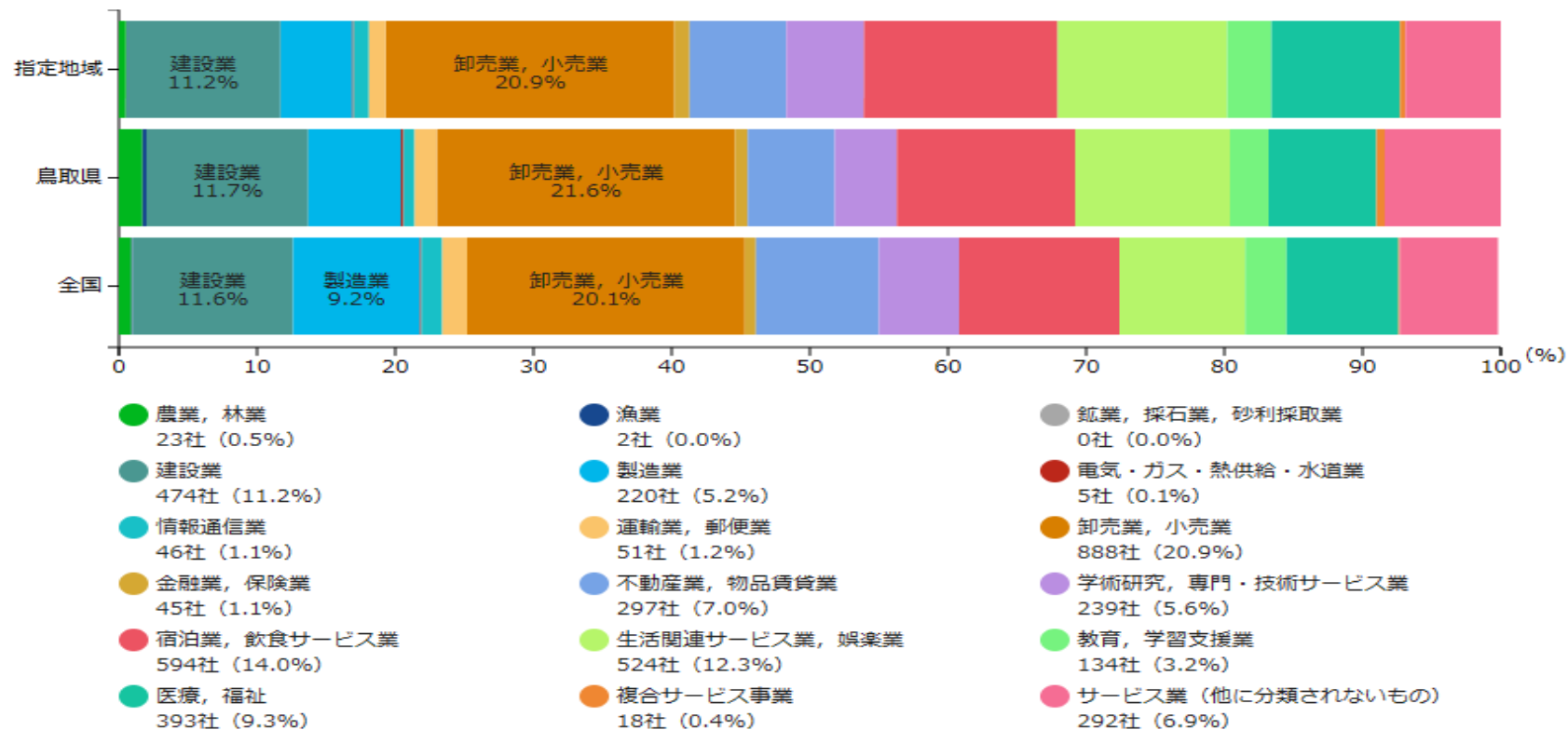
米子市の産業構造マップ（企業数）

（1）地域の中での各産業の存在感

地域の中で、「卸売・小売業」の事業者数が最も多く、次いで「宿泊業・飲食サービス業」「生活関連サービス業・娯楽業」が多く、存在感がある。

企業数(企業単位) 2021年

指定地域：鳥取県米子市



出典：総務省「経済センサスー基礎調査」再編加工、
総務省・経済産業省「経済センサスー活動調査」再編加工

米子市の産業構造マップ（従業者と労働生産性から見る付加価値額）

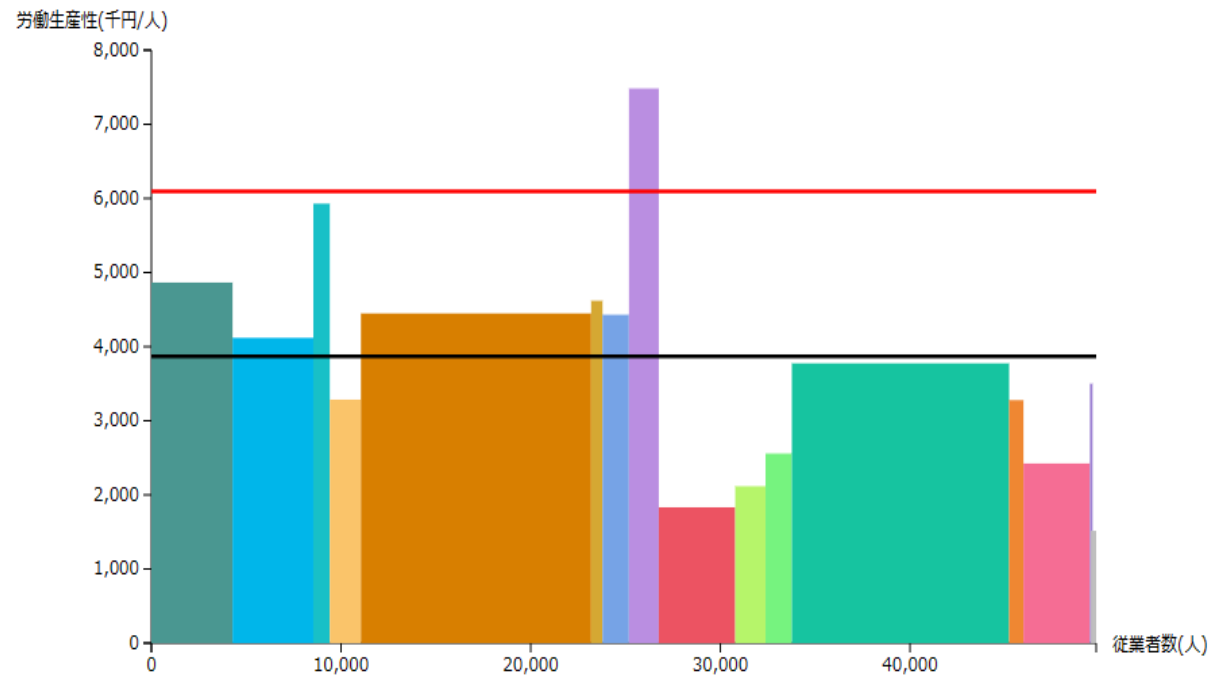
（１）地域の中で所得（付加価値額）を稼いでいる産業

従業者と労働生産性から見る付加価値額

鳥取県米子市

2021年

— 全国の平均労働生産性 : 6,095.12 (千円/人)
 — 指定地域の平均労働生産性 : 3,868.86 (千円/人)



	産業	労働生産性 (千円/人)	従業者数 (人)	付加価値額 (百万円)
●	鉱業, 採石業, 砂利採取業	0.00	0	0
●	建設業	4,864.69	4,279	20,816
●	製造業	4,118.54	4,260	17,545
●	情報通信業	5,929.72	868	5,147
●	運輸業, 郵便業	3,284.84	1,643	5,397
●	卸売業, 小売業	4,447.60	12,138	53,985
●	金融業, 保険業	4,619.37	599	2,767
●	不動産業, 物品賃貸業	4,430.42	1,394	6,176
●	学術研究, 専門・技術サービス業	7,483.15	1,573	11,771
●	宿泊業, 飲食サービス業	1,832.30	4,031	7,386
●	生活関連サービス業, 娯楽業	2,116.40	1,598	3,382
●	教育, 学習支援業	2,557.64	1,388	3,550
●	医療, 福祉	3,774.27	11,456	43,238
●	複合サービス事業	3,277.78	756	2,478
●	サービス業(他に分類されないもの)	2,423.35	3,503	8,489
●	その他	3,500.00	56	196
●	秘匿・格付け不能等	1,514.49	276	418

「その他」に含まれる産業の内訳

産業	労働生産性 (千円/人)	従業者数 (人)	付加価値額 (百万円)
電気・ガス・熱供給・水道業	3,500.00	56	196

米子市の産業構造マップ（生産分析…何で稼いでいるか）

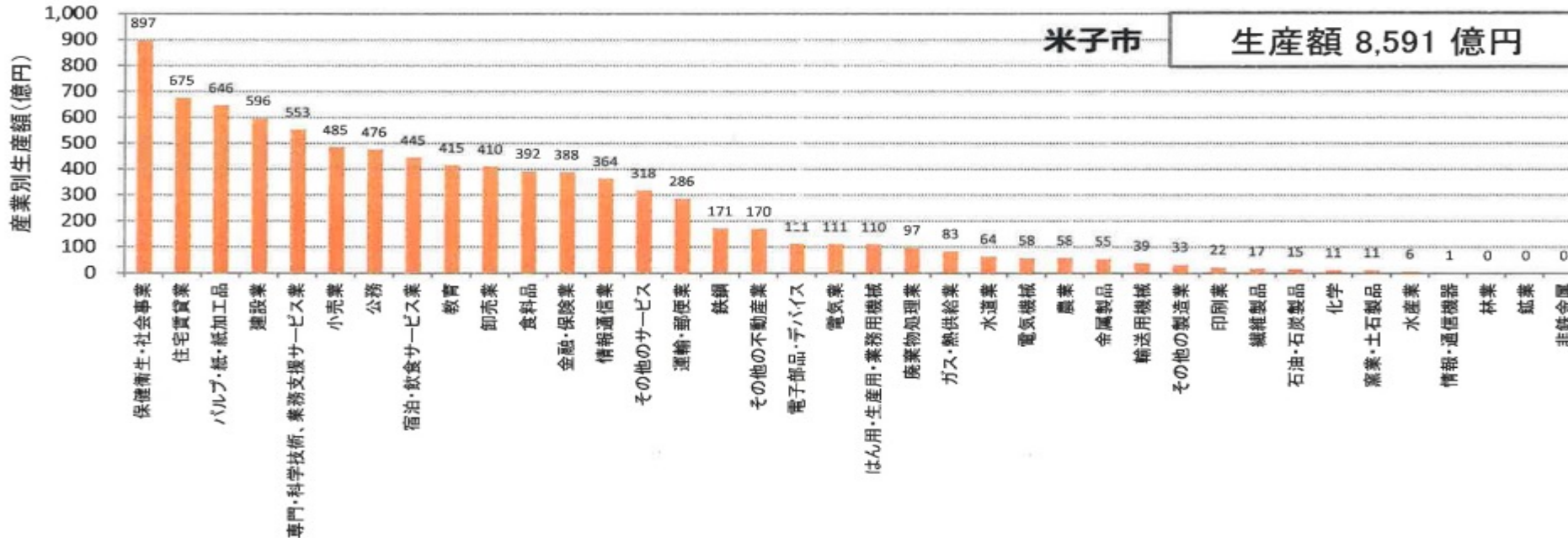
（1）地域の中で規模の大きい産業は何か① 産業別生産額

分析の
視点

■地域の中で、生産額（売上額）が大きい産業は生産した財・サービスを地域の内外へ販売して所得を獲得しており、地域の代表かつ地域の強みとなっている産業である。

生産額が最も大きい産業は保健衛生・社会事業で897億円であり、次いで住宅賃貸業、パルプ・紙・紙加工品、建設業の生産額が大きい。

産業別生産額



出所：「国民経済計算」「経済センサス」「産業連関表」等より作成

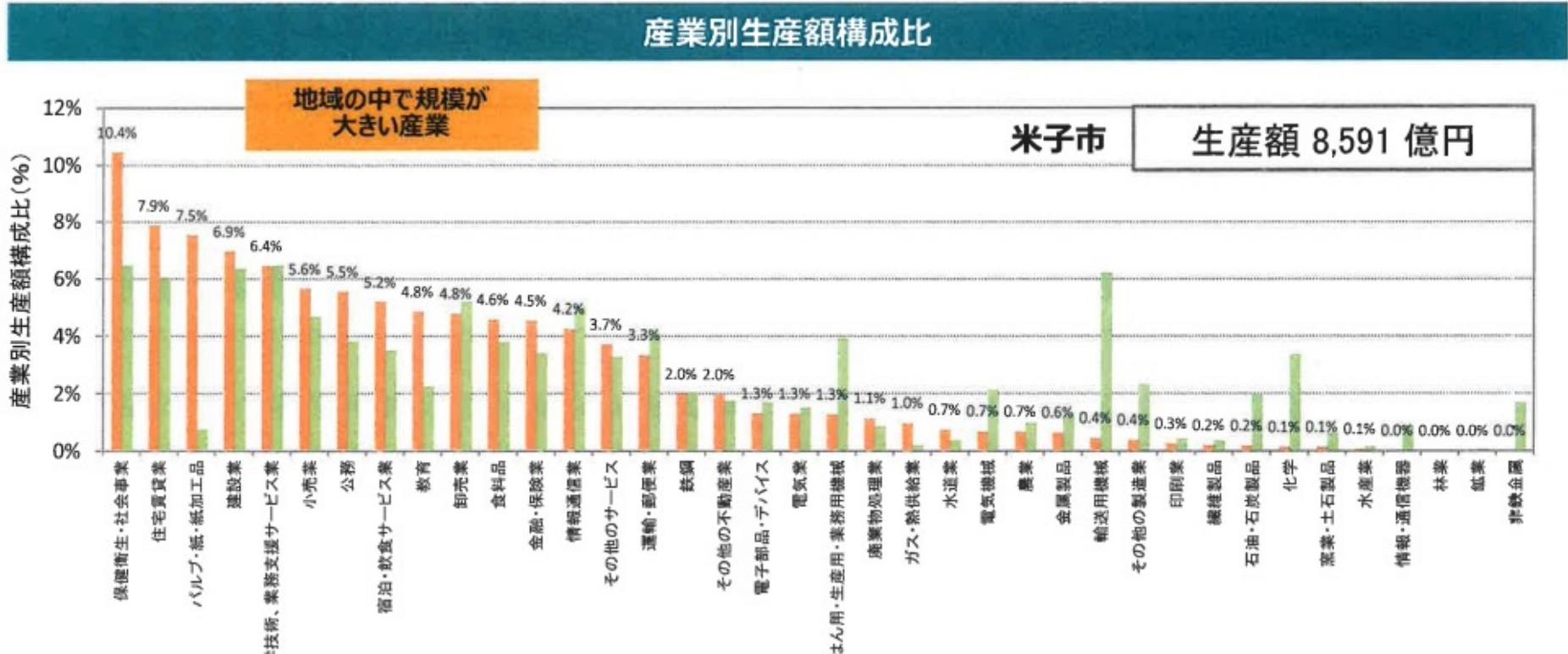
米子市の産業構造マップ（生産分析…何で稼いでいるか）

（1）地域の中で規模の大きい産業は何か② 産業別生産額構成比

分析の
視点

- 地域の産業別の生産額（売上額）の構成比（シェア）を全国の生産額のシェアと比較する事で、地域の生産額で見た産業構造を把握する。
- 地域の生産額シェアが、全国の生産額シェアよりも高い産業は、地域において生産・販売のしやすい状況であり、この産業を中心とした経済構造を形成することも重要である。

生産額が最も大きい産業は保健衛生・社会事業であり、次いで住宅賃貸業、パルプ・紙・紙加工品、建設業が「稼ぐ力」の大きなウエイトを占めている。



出所：「国民経済計算」「経済センサス」「産業連関表」等より作成

米子市のまちづくりマップ

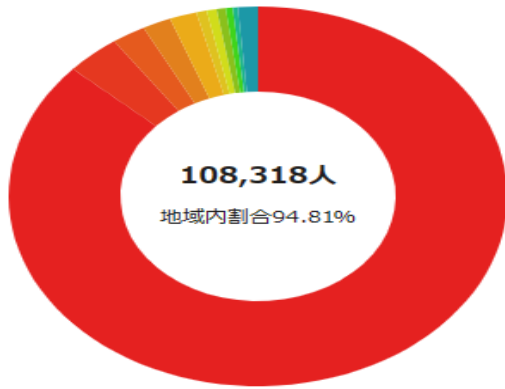
米子市のまちづくりマップ（人の動きを分析）

（1）From to 分析 滞在人口の地域別構成割合（平日）

地域内の滞在者は、ほぼ鳥取県西部地域。地域外からの流入元地域は、島根県安来市、松江市、出雲市等。

米子市 2023年6月 平日 14時 総数（15歳以上80歳未満） 滞在人口合計：114,252人（滞在人口率：1.04倍）

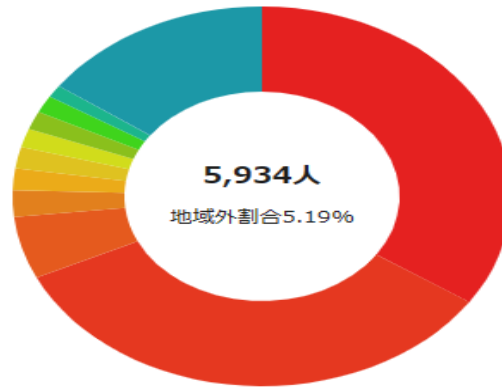
滞在人口 / 都道府県内



滞在人口/都道府県内ランキング 上位10件

- 1位 鳥取県米子市 93,914人 (86.70%)
- 2位 鳥取県境港市 3,802人 (3.51%)
- 3位 鳥取県大山町 2,380人 (2.20%)
- 4位 鳥取県南部町 2,005人 (1.85%)
- 5位 鳥取県伯耆町 1,905人 (1.76%)
- 6位 鳥取県琴浦町 728人 (0.67%)
- 7位 鳥取県鳥取市 706人 (0.65%)
- 8位 鳥取県日吉津村 631人 (0.58%)
- 9位 鳥取県倉吉市 489人 (0.45%)
- 10位 鳥取県江府町 361人 (0.33%)
- その他 1,397人 (1.29%)

滞在人口 / 都道府県外



滞在人口/都道府県外ランキング 上位10件

- 1位 島根県安来市 2,042人 (34.41%)
- 2位 島根県松江市 1,991人 (33.55%)
- 3位 島根県出雲市 315人 (5.31%)
- 4位 岡山県岡山市北区 134人 (2.26%)
- 5位 岡山県真庭市 109人 (1.84%)
- 6位 岡山県倉敷市 108人 (1.82%)
- 7位 広島県広島市安佐南区 95人 (1.60%)
- 8位 島根県雲南市 92人 (1.55%)
- 9位 広島県福山市 87人 (1.47%)
- 10位 島根県出雲町 63人 (1.06%)
- その他 898人 (15.13%)

【出典】

株式会社N T Tドコモ・株式会社ドコモ・インサイトマーケティング「モバイル空間統計®」総務省「国勢調査」

【注記】

滞在人口とは、指定地域の指定時間（4時、10時、14時、20時）に滞在していた人数の月間平均値（平日・休日別）を表している。
滞在人口率は、滞在人口（株式会社N T Tドコモ・株式会社ドコモ・インサイトマーケティング「モバイル空間統計®」）÷国勢調査人口（総務省「国勢調査」夜間人口）で表される。
携帯電話の運用データについては国籍に関わらず契約者のデータが使用されていることから、滞在人口の算出には国内に居住する外国人も推計として含まれている。
ここでいう「国勢調査人口」とは、表示対象に指定した性別・年代の人口であり、当該自治体における総人口ではない。
本メニューにおけるFromとは、居住地を表す。

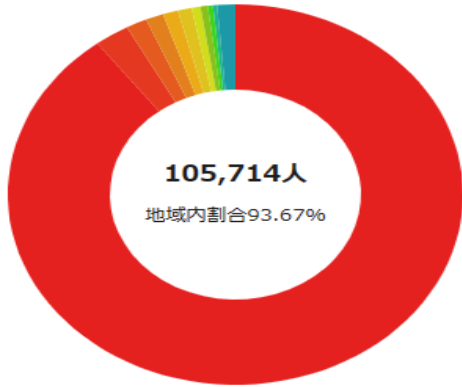
米子市のまちづくりマップ（人の動きを分析）

（1）From to 分析 滞在人口の地域別構成割合（休日）

地域内の滞在者は、ほぼ鳥取県西部地域。地域外からの流入元地域は、島根県東部地域に加え岡山県倉敷市、岡山市、広島県福山市等。

米子市2023年6月 休日 14時総数（15歳以上80歳未満）滞在人口合計：112,863人（滞在人口率：1.02倍）

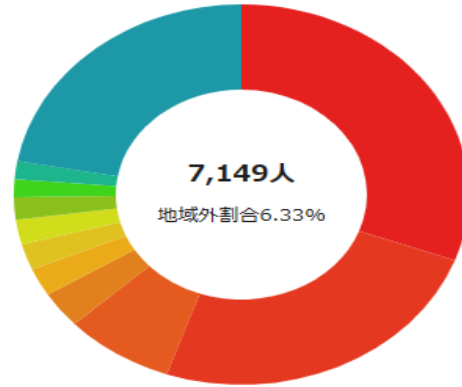
滞在人口 / 都道府県内



滞在人口/都道府県内ランキング 上位10件

- 1位 鳥取県米子市 94,731人 (89.61%)
- 2位 鳥取県境港市 2,630人 (2.49%)
- 3位 鳥取県大山町 1,571人 (1.49%)
- 4位 鳥取県南部町 1,335人 (1.26%)
- 5位 鳥取県伯耆町 1,135人 (1.07%)
- 6位 鳥取県鳥取市 1,052人 (1.00%)
- 7位 鳥取県倉吉市 656人 (0.62%)
- 8位 鳥取県琴浦町 547人 (0.52%)
- 9位 鳥取県日吉津村 388人 (0.37%)
- 10位 鳥取県日南町 309人 (0.29%)
- その他 1,360人 (1.29%)

滞在人口 / 都道府県外



滞在人口/都道府県外ランキング 上位10件

- 1位 島根県松江市 2,189人 (30.62%)
- 2位 島根県安来市 1,768人 (24.73%)
- 3位 島根県出雲市 554人 (7.75%)
- 4位 岡山県倉敷市 221人 (3.09%)
- 5位 岡山県岡山市北区 171人 (2.39%)
- 6位 広島県福山市 157人 (2.20%)
- 7位 岡山県真庭市 151人 (2.11%)
- 8位 岡山県新見市 135人 (1.89%)
- 9位 岡山県津山市 109人 (1.52%)
- 10位 島根県雲南市 107人 (1.50%)
- その他 1,587人 (22.20%)

【出典】

株式会社N T Tドコモ・株式会社ドコモ・インサイトマーケティング「モバイル空間統計®」総務省「国勢調査」

【注記】

滞在人口とは、指定地域の指定時間（4時、10時、14時、20時）に滞在していた人数の月間平均値（平日・休日別）を表している。
滞在人口率は、滞在人口（株式会社N T Tドコモ・株式会社ドコモ・インサイトマーケティング「モバイル空間統計®」）÷国勢調査人口（総務省「国勢調査」夜間人口）で表される。
携帯電話の運用データについては国籍に関わらず契約者のデータが使用されていることから、滞在人口の算出には国内に居住する外国人も推計として含まれている。
ここでいう「国勢調査人口」とは、表示対象に指定した性別・年代の人口であり、当該自治体における総人口ではない。
本メニューにおけるFromとは、居住地を表す。